

ПРОГРАММНЫЙ КОМПЛЕКС АРМ КАССИРА

Руководство пользователя

Москва 2012

Содержание

Сокращения.....	3
Введение.....	3
Установка и запуск АРМ Кассира.....	4
Режимы работы АРМ кассира.....	6
Режим: Регистрация продаж.....	6
Режим: Снятие отчетов.....	11
Режим: Настройки.....	12
Режим: Авторизация.....	15
Заключение.....	16

Сокращения

ПК — персональный компьютер

ПО — программное обеспечение

ОС — операционная система

БД — база данных

АРМ Кассира — автоматизированное рабочее место кассира

АРМ — АРМ Кассира

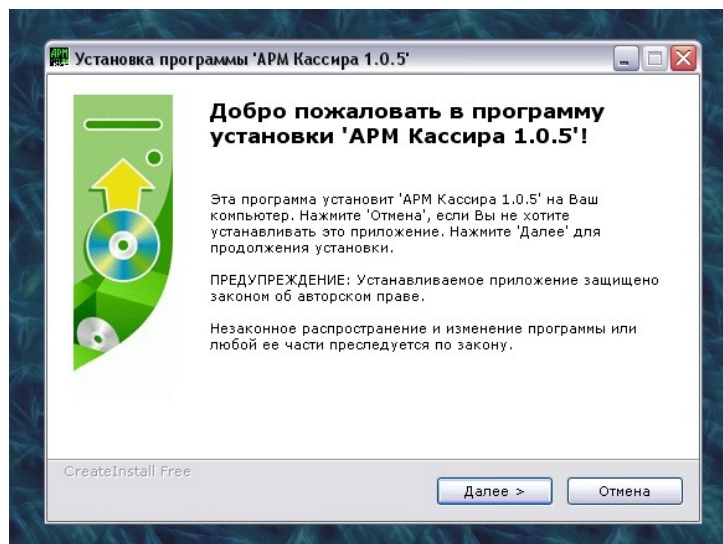
ФР — фискальный регистратор

Введение

Настоящее Руководство пользователя описывает программный комплекс АРМ Кассира. АРМ предназначен для автоматизации работы предприятий розничной торговли и поддерживает торговое оборудование группы компаний Инкотекс. В настоящий момент комплекс поддерживают фискальные регистраторы Меркурий-MS(K), Меркурий 119, Дисплей покупателей Меркурий ДП 04, весы Меркурий 315, также предусмотрена работа с со сканерами штрих кодов работающих в режиме клавиатуры.

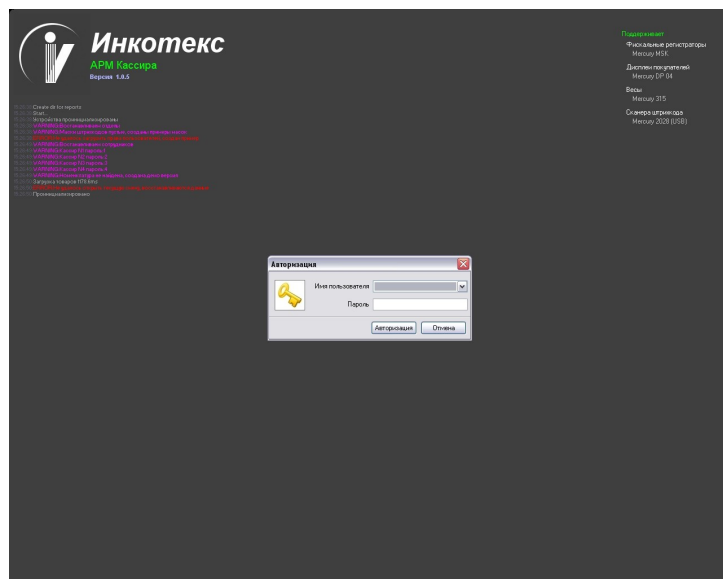
Установка и запуск АРМ Кассира

Для установки АРМ вставить диск с ПО и запустить программу INCOTEX_ARM_setup.exe. На экране появится окно:



Установите АРМ, выполняя указания программы установки.

Для запуска на выполнение АРМ используйте ярлык на рабочем столе или из пункта меню «Пуск → Программы → Инкотекс → АРМ → АРМ Кассира».



При первом запуске программы автоматически создаются демонстрационные данные для работы, такие как база товаров и пользователи системы. При каждом запуске АРМ и при смене оператора необходимо авторизоваться (выбрать пользователя и ввести пароль). Во

время первого запуска генерируются пароли со значениями «1», «2», «3», «4». Авторизацию можно провести по штрих коду со сканера, но для этого необходимо произвести соответствующие настройки о которых будет написано ниже. В дальнейшем можно изменить данные по пользователям.

БД товаров предполагает загрузку из общей системы автоматизации торговли. В настоящий момент взаимодействие организовано с помощью драйвера MercuryCOM OFFLINE, для которого есть механизмы взаимодействия с такими системами, как 1С.

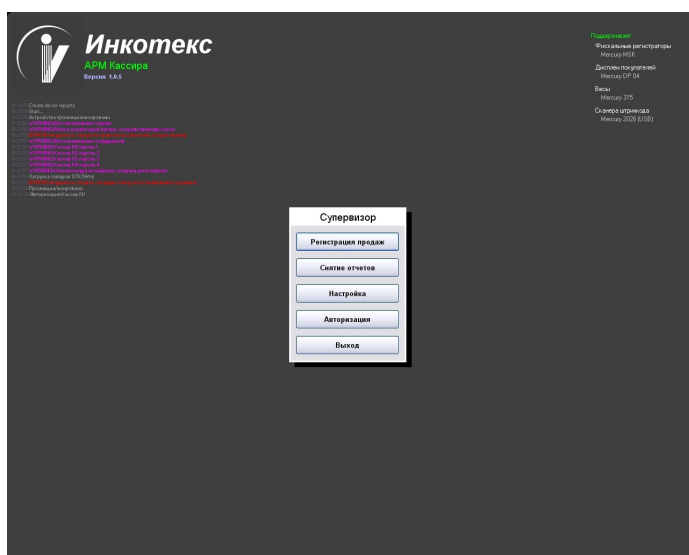
После установки АРМ необходимо настроить параметры подключения к оборудованию, это описано в разделе «Режим: Настройки». Для регистрации продаж и снятия отчетов необходимо в настройках задать параметры для фискального регистратора, без ФР эти режимы не будут работать.

Режимы работы АРМ кассира

Доступны следующие режимы работы системы:

- *регистрация продаж*
- *снятие отчетов*
- *настройки*
- *авторизация*

Для выбора соответствующего режима после авторизации предусмотрено меню пользователя:



Выбор режима может осуществляться как клавишами (вверх, вниз, ввод), так и мышью. Для выхода из программы соответственно есть пункт меню «Выход».

Режим: Регистрация продаж

Этот режим предназначен для создания и регистрации следующих документов:

- продажа
- возврат продажи
- покупка (в данной версии операция запрещена)
- возврат покупки (в данной версии операция запрещена)
- внесение денег в кассу
- выплата денег из кассы

Документы продажи (покупки) и возврата могут содержать позиции, сформированные как по коду номенклатуры, так и по свободной цене. Также имеются позиции по внесению (выплате) денежных средств и классифицируются по внесению(выплате) на наличные и безналичные.

В этом режиме две основных формы взаимодействия с пользователем: форма формирования позиций продажи и форма формирования платежей. При выходе из режима продаж сохраняются: не проведенные чеки и фаза работы с чеком.

При входе в этот режим появляется форма формирования позиций продажи (если не было не проведенных чеков в стадии формирования платежей):

Тип чека	№ Док.Смены	Поз.Всего	Карта клиента	Скидка на чек	Сумма чека	
Закрыт	---/2				0.00	
№	СК	Код	Наименование	Количество	Цена	Сумма
Скидка на позицию						
Скидка на чек						
Продавец Кассир И1						
24.11.2011 15:15:35						

Описание элементов формы:

- Тип чека — продажа, возврат продажи, внесение, выплата.
- N Док./Смены — номер документа и смены в АРМ Кассира.
- Поз./Всего — текущая позиция и общее количество позиций в чеке.
- Карта Клиента — номер карты клиента.
- Скидка на чек — скидка, высчитанная на все позиции чека.
- Сумма чека — итоговая сумма по чеку.
- Список отдельных позиций с указанием: номера позиции, номера секции, кода товара, наименования товара, количества единицы

товара, цены одной единицы товара и итоговой суммы по позиции.

- Панель с информацией о скидках как на весь чек, так и по отдельным позициям.
- В самом низу панель статуса в которой отображается оператор, текущее время, дублируется информация по карте клиента.

Перейдя в режим оплаты чека форма модифицируется:

Тип чека	Не Док. Смены	Поз. Всего	Карта клиента	Скидка на чек	Сумма без скидок	Сумма чека
Продажа	1/1	1/1		1,00руб.	2,02руб.	1,02руб.

Расчет

Тип оплаты	Сумма

Сумма чека
1,02

К расчету

Остаток
1,02

Продавец: Кассир ИТ 25.02.2012 17:51:54

Появляется список оплат. Панель с лева «Сумма чека» дублирует верхнюю панель и показывает финальную сумму чека. Ниже панель «К расчету» - это сумма, полученная от покупателя. Если заголовок этой панели красный, значит покупатель предоставил недостаточную сумму, если зеленый, то достаточную. Ниже панель «Остаток/Сдача», если высвечивается «Остаток», то покупателю нужно предоставить указанную в этой панели сумму, если высвечивается «Сдача», то указанную сумму продавец должен вернуть покупателю.

Описание взаимодействия оператора с системой описано в виде схем, которые в дальнейшем можно использовать как памятку оператора.

Обозначения для схем

■ - клавиши клавиатуры

► - последовательные действия

+ - одновременное нажатие клавиш

[] необязательные действия

< > ранее описанное действие.

Схемы описывающие работу в режиме регистрации продаж

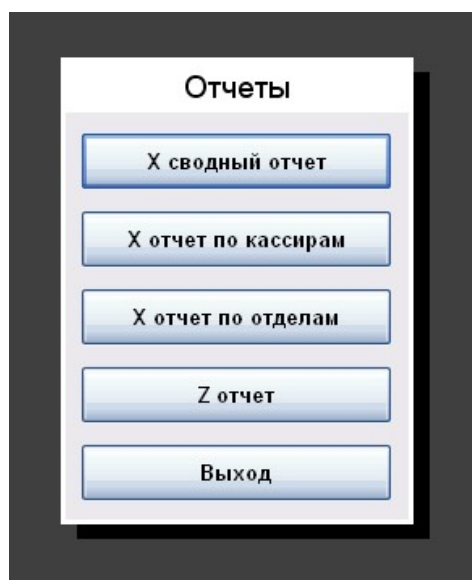
Выход из режима регистрации продаж	Ctrl + End
Переавторизоваться	Ctrl + L
Открыть денеж. ящик	Ins
Запрос в ФР о сумме наличных	СВОЙСТВА
Действия над всем чеком	
Новый чек с типом:	
Продажа	Alt + F1
Возврат продажи	ALT + Shift + F1
Покупка	Alt + F2
Возврат покупки	ALT + Shift + F2
Внесение наличных	ALT + F3
Выплата наличных	ALT + F4
Если настроен чек по умолчанию (обычно продажа), то при оформлении позиции или ввода карты клиента автоматически открывается чек с соответствующим типом.	
Ввод карты клиента	Ввести штрих код карты ► Enter
Отмена открытого чека	Shift + Esc
Скидка на чек суммовая	Ввести сумму скидки ► Ctrl + \$
Скидка на чек процентная	Ввести процент скидки ► Ctrl + %
Надбавка на чек суммовая	Ввести сумму надбавку ► Esc ► Ctrl + \$
Надбавка на чек процентная	Ввести процент надбавку ► Esc ► Ctrl + %
В режиме внесения денежных средств:	
Закрытие чека (печать)	Ctrl + F8
Печать копии	Ctrl + Shift + F8
Действия над позициями продаж	
Для создания каждой новой позиции продаж предполагается, что в начале будет вводиться количество (вес), а далее или свободная цена или товар(по коду, наименованию, штрихкоду, артикулу, цене). Если не вводилось количество, то автоматически будет считаться, что количество равно единице.	

Ввод количества	
С клавиатуры	ввести количество с клавиатуры ► *
С весов	положить товар на весы ► *
Если количество введено не верно и далее не производилось других действий то эти схемы можно повторить, если же позиция уже оформлена то можно изменить количество по схеме:	
С клавиатуры	[выбрать позицию ►] ввести кол-во с клавиатуры ► Shift + *
С весов	[выбрать позицию ►] положить товар на весы ► Shift + *
Выбор позиции(и продажи и оплаты) осуществляется клавишами вверх и вниз.	
Оформление новой позиции продажи	
По свободной цене	[<Ввести количество> ►] ввести цену ► Shift + F4
По коду	[<Ввести количество> ►] [ввести код ►] F1 [если идентификация товара не уникальна ► выбрать из справочника товар ► Enter]
По штрихкоду	[<Ввести количество> ►] [ввести штрихкод с клавиатуры ►] F2 [если идент. товара не уникальна ► выбрать из справочника товар ► Enter]
По штрихкоду со сканера	[Ввести количество ►] ввести штрихкод с сканера [если идент. товара не уникальна ► выбрать из справочника товар ► Enter]
По артикулу	[<Ввести количество> ►] ввести артикул ► Shift + F2 [если идент. товара не уникальна ► выбрать из справочника товар ► Enter]
По наименованию	[<Ввести количество> ►] ввести наименование ► F3 [если идент. товара не уникальна ► выбрать из справочника товар ► Enter]
По цене товара	[<Ввести количество> ►] ввести цену товара ► Shift + F2 [если идент. товара не уникальна ► выбрать из справочника товар ► Enter]
Изменение цены	[выбрать позицию ►] ввести новую цену ► Ctrl + F6
Другие операции по позициям продажи	
Дублировать позицию	выбрать позицию ► F5
Удаление и отмена удаления позиции	выбрать позицию ► Del
Изменение № отдела	[выбрать позицию ►] ввести новый номер отдела ► Ctrl + F5
Изменение количества описано выше	
Изменение цены намерено запрещено, для предотвращения потенциальных махинаций со стороны кассира	
Суммовая скидка на позицию	[выбрать позицию ►] ввести суммовую скидку ► \$
Процентная скидка на позицию	[выбрать позицию ►] ввести процентную скидку ► %
Формирование оплаты чека	
Переход в режим оплаты	Enter

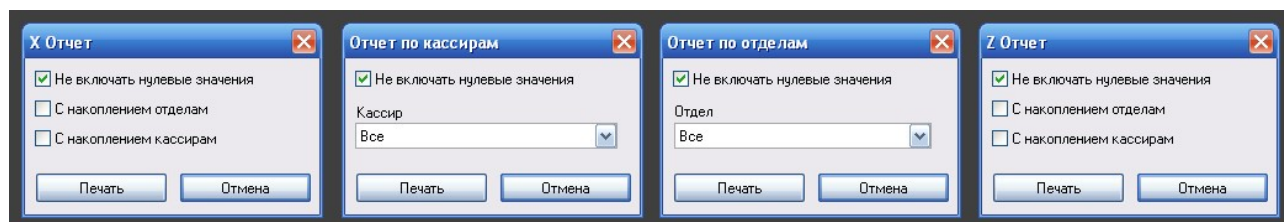
Переход в режим оплаты с предварительным внесением наличной суммы оплаты	Ввод суммы оплаты ► Enter
Ввод очередной суммы	Ввести сумму или воспользоваться набранной ► Enter ► Выбрать в диалоге тип оплаты стрелками вверх и низ ► Enter
Ввод очередной суммы при запрете на безналичные операции	Ввести сумму или воспользоваться набранной ► Enter
Удаление позиции оплаты	выбрать позицию ► Del
Закрытие чека(печать), Печать копии, Отмена открытого чека, Выход - описаны выше	

Режим: Снятие отчетов

В режиме снятия отчетов доступны отчеты без закрытия смены, это «Х сводный отчет», «Х отчет по кассирам», «Х отчет по отделам» и отчет с закрытием смены, это «Z отчет». Выбор вариантов оформлен в виде меню:



Выбрав один из отчетов, предлагается уточнить варианты печати отчета:



Установив нужные варианты настроек печати и нажав кнопку «Печать», можно получить соответствующий отчет.

Режим: Настройки

Выбрав режим настроек появляется форма:

Настройка

Главная | Отделы | Устройства | Сотрудники | Взаимодействие

Идентификация АРМ

Тип чека по умолчанию
Продажа

☐ Режим ввода с фиксированной точкой

Тип оплаты по умолчанию
Наличные

Отдел по умолчанию
1

☐ Запрет скидок/надбавок вручную
☐ Запрет на безналичные операции

Маски для штрихкодов

271EEEEppppppI
272SSSSSSSSSSSI
273SSSSSS%%I
274SSSSAA%%I
275AAAAA%%I
276AVVVV%%I
277FFFFFFWWWI
278VVVVVVVVVI
279AAAAAAAAAAAI
22CCCCCWWWWI
23BBBBBWWWWI
24PPPPRWWWWI
28VVSSAA%%I

0-9 Константы	Примеры
С Код	271EEEEppppppI
W Вес	272SSSSSSSSSSSI
P Цена	273SSSSSS%%I
p Пароль	274SSSSAA%%I
V Стоимость	275AAAAA%%I
V Штрихкод	276AVVVV%%I
E Сотрудник	277FFFFFFWWWI
S Покупатель	278VVVVVVVVVI
I Игнорировать	279AAAAAAAAAAAI
% Процент	22CCCCCWWWWI
A Бонус	23BBBBBWWWWI
F Свободная цена	24PPPPRWWWWI
	28VVSSAA%%I

Принять | Отмена

На текущей закладке формы можно настроить:

- Индивидуальную идентификацию АРМ, которая в дальнейшем будет использоваться для идентификации отчетов в системе управления торговли.

- Тип чека по умолчанию, этот параметр будет использоваться в режиме регистрации продаж. В большинстве случаев необходим чек продажи и каждый раз указывать это обычно не имеет смысла, вполне можно сразу создавать чек во время определенных операций и опция по умолчанию выставит тип чека. Для специфических вариантов работы предусмотрено, что по умолчанию будет не только продажа.

- Режим ввода с фиксированной точкой влияет на интерпретацию и вывод данных получаемых от оператора в режиме регистрации продаж. Если флаг выставлен, то не требуется вводить точку, а последние введенные 2 цифры будут копейками. С выключенным флагом расположение точки надо указывать.

- Тип оплаты по умолчанию используется в режиме регистрации продаж, при переходе от регистрации позиций к регистрации оплат, если при этом была введена сумма, то создается оплата с типом указанным в

этом параметре.

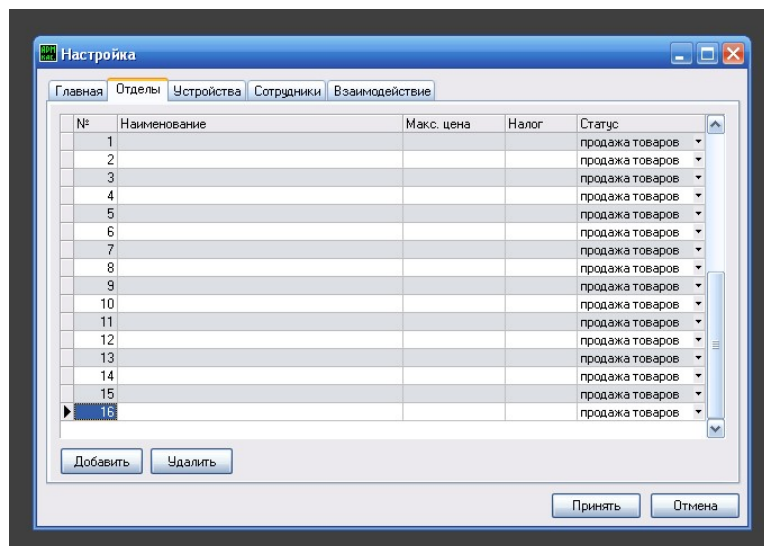
- Отдел по умолчанию используется, когда в номенклатуре не был указан код отдела, также используется для регистрации позиций со свободной ценой.

- Для запрета оформления вручную скидок/надбавок установить флаг в окне «Запрет скидок/надбавок вручную».

- Для запрета оформления безналичных операций установить флаг в окне «Запрет на безналичные операции».

- Маски для штрихкодов используются для интерпретации штрихкодов и получения информации из этих штрихкодов. Цифровые символы идентифицируют, какую именно из масок надо использовать для интерпретации данных в штрихкоде. Остальные символы описаны на форме и используются для получения данных из штрихкода. При первом запуске АРМ создаются примеры масок, во время настройки системы необходимо их скорректировать под текущий учет товарооборота. В упрощенном варианте достаточно одной маски 22CCCCCWWWWI, где 22 - константа весового товара, CCCCCC – код товара, WWWWW – вес товара, I — не значащая цифра (контрольная сумма штрихкода).

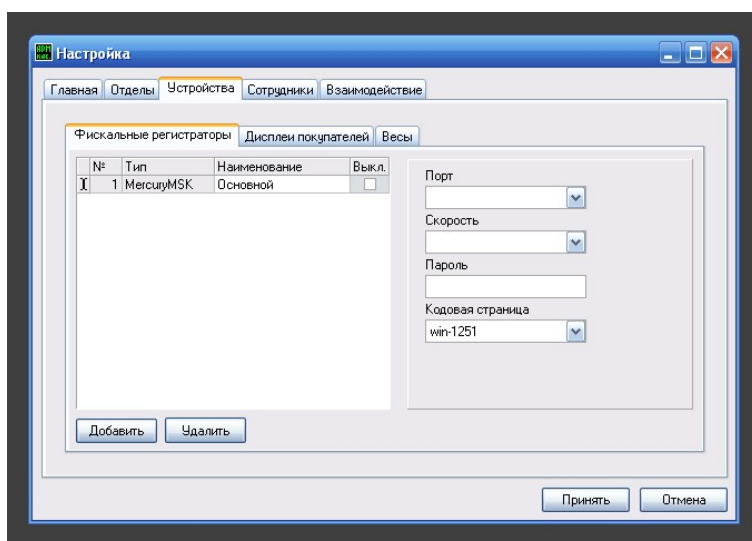
В закладке «Отделы»



настраивается список отделов. По умолчанию создается 16 отделов. Кнопками «Добавить» и «Удалить» можно удалять и добавлять отделы. У каждого отдела можно ограничить цену, указать налог(в процентах), который будет использоваться когда в номенклатуре он не будет указан,

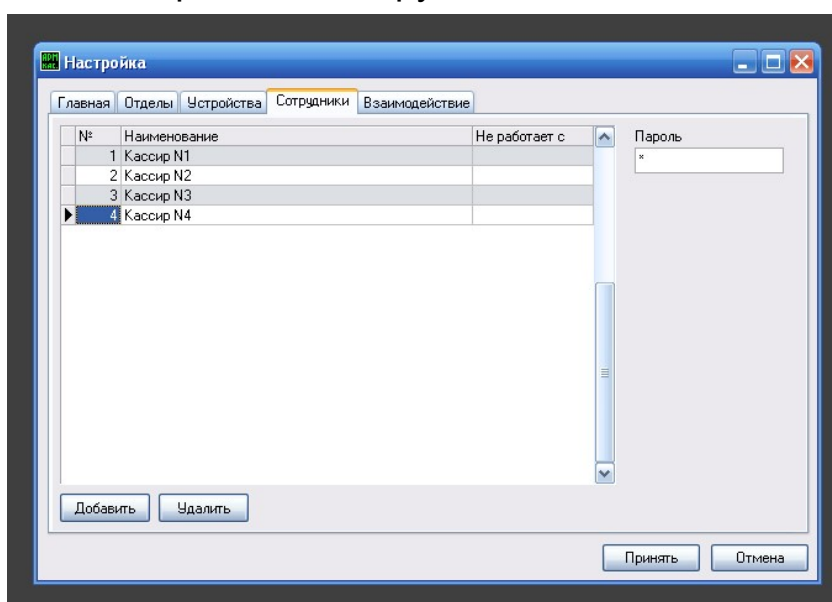
также можно указать тип отдела в том числе и закрыть отдел.

В закладке «Устройства»



настраиваются параметры подключения к устройствам: фискальные регистраторы, дисплеи покупателя, весы. У каждой настройки на устройство имеется параметр «Выкл.» и если его включить, то устройство становится недоступным из АРМ. В настоящий момент АРМ работает только с одним устройством определенного типа, то есть использует первое не запрещенное устройство, в дальнейшем планируется поддержка работы сразу с несколькими ФР, дисплеями и может даже весами.

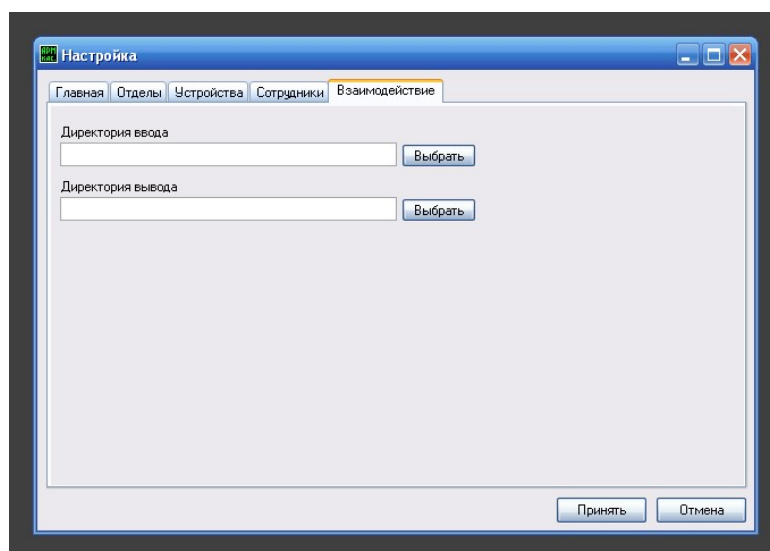
На странице «Сотрудники»



регистрируются сотрудники работающие с АРМ. При первом запуске АРМ создается 4 сотрудника у которых выставляются пароли: «1», «2»,

«3», «4» , во время настройки АРМ рекомендуется изменить пароли. У каждого сотрудника есть поле «Не работает с», оно используется, чтобы в случае отстранения сотрудника от АРМ информация о нем сохранялась, но с указанной даты он не смог бы авторизоваться в АРМ, при удалении даты сотрудник сможет авторизоваться.

На странице «Взаимодействие»



можно настроить взаимодействие с внешней системой товаручета, такой как 1С. В настоящий момент взаимодействие осуществляется на файловом уровне. Директория ввода указывает расположение БД номенклатуры, а Директория вывода указывает путь в который записываются отчеты о продажах. Для стыковки АРМ с 1С существует отдельный драйвер MercuryCOM OFFLINE, который взаимодействуют с 1С в режиме KKM OFFLINE.

Режим: Авторизация

Этот режим предназначен для смены текущего оператора, использующего АРМ. После регистрации или последующей авторизации, все оформляемые документы фиксируются с авторством последнего авторизованного оператора. Соответственно для предотвращения злоупотреблениями от другого имени, оператор должен по окончании работы либо выйти из АРМ, либо запустить режим авторизации. В режиме авторизации «отмена» трактуется как выход из АРМ.

Заключение

Данный программный продукт находится в стадии активного наращивания функционала, в дальнейшем планируется подключение внешнего дисконта, возможно складских систем (по мимо offline, работы с 1С), наращивание системы прав, централизацию управления несколькими АРМ, расширение списков поддерживаемого оборудования. Надеемся на сотрудничество с пользователями системы и ожидаем конструктивных предложений и справедливых замечаний, с помощью которых будем совершенствовать существующую систему.