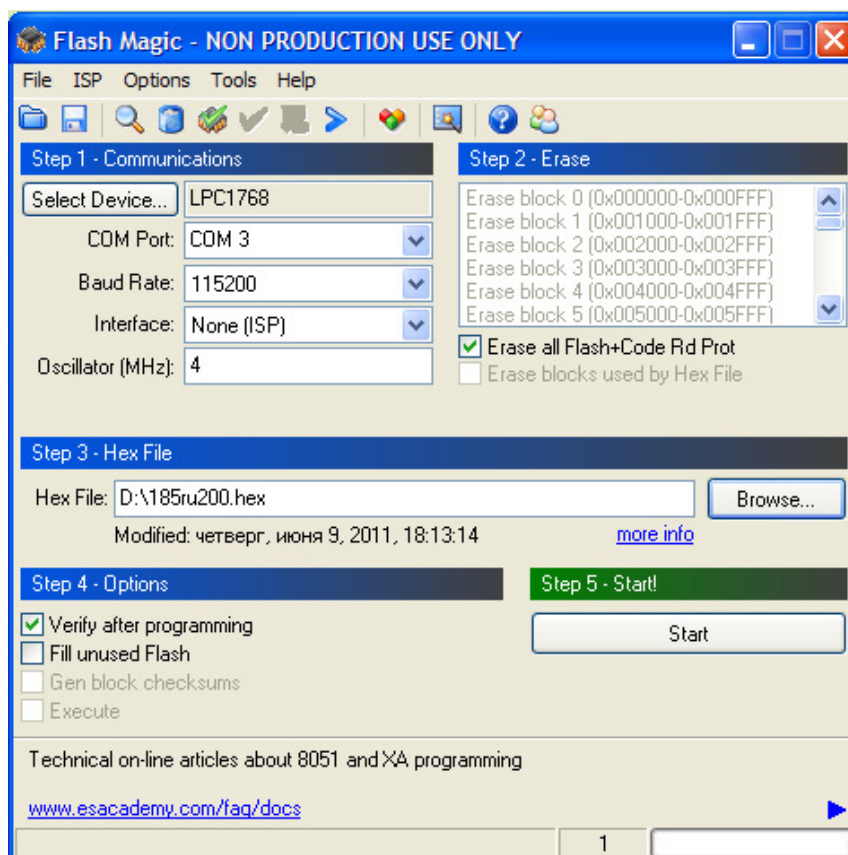


- в адаптер CAN АВЛГ 823.08.00 (АД) собрать стенд согласно схемы приложения 2, включить питание и запустить программу FlashMagic



- «LPC1768» - LPC1754 для АД, либо LPC1778 для УУ;
- «COM 4» - используемый вами COM-порт;
- «D:\122ru01L.hex» - полное имя файлов прошивки:
  - 122A01 – для АД,
  - 122RU01L – загрузчик для УУ

					АВЛГ 823.00.00 ИП							
Изм.	Лист	№ докум.	Подп.	Дата	Таксометр М122  Инструкция по программированию				Лит.		Лист	Листов
Разработал	Фоменко		04.07.13								1	5
Проверил	Орлов											
Т. Контр.				М122								
Н. Контр.												
Утвердил	Бушин											

Загрузка основной прошивки в УУ осуществляется с помощью USB flash диска. На USB flash диск должна быть записана прошивка 122RU200.bin.

**ВНИМАНИЕ!** При первичной загрузке на диске в корневом каталоге не должно быть других файлов с расширением «bin», при последующих загрузках через меню таких ограничений нет.

При первичной загрузке прошивки с USB flash диска следует выполнить следующие действия:

1. Вставьте в таксометр USB Flash диск.
2. Включите микропереключатель SA1-2.
3. Включите питание с нажатой клавишей «OK» и удерживайте в течение 3 с.
4. В течение 3 — 5 с произойдёт загрузка и перезапуск таксометра.
5. Выключите питание, выключите микропереключатель SA1-2.

Ошибки:

если загрузка была не успешной, то количество звуковых сигналов будет говорить об ошибке:

- 2 сигнала — USB Flash диск не обнаружен.
- 3 сигнала — файл на диске не найден
- 4 сигнала — неверный формат файла
- 5 сигналов — ошибка во время чтения файла
- 6 сигналов — неверная контрольная сумма файла (файл повреждён)

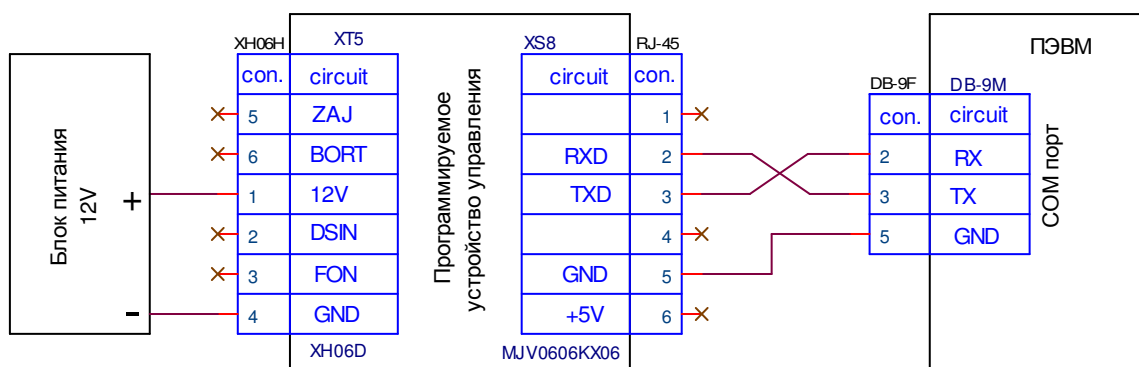
В случае обновления прошивки с USB flash диска следует выполнить следующие действия:

1. Вставьте в таксометр USB диск с прошивкой.
2. Включите питание с нажатой клавишей «С», либо, не выключая питания, в главном меню удерживайте клавишу «С» до появления сообщения: «ПЕРЕЗАГРУЗКА НАЖМИТЕ КЛАВИШУ», затем повторно нажмите клавишу «С», произойдёт перезагрузка в сервисный режим, далее выберите пункт меню «ТЕХ. СБРОСЫ» (ПАРОЛЬ сервисника по умолчанию 000099), далее выберите пункт меню «ЗАГРУЗИТЬ Про»
3. Выберите файл нужной прошивки на диске навигационными клавишами.
4. Нажмите «OK» для загрузки выбранного файла прошивки.
5. В течение 3 — 5 с произойдёт загрузка и перезапуск таксометра.
6. Проверьте, что новая версия Про установилась, для распечатки информации о Про, нажмите клавишу «2» в главном меню и выберите пункт меню «ВЕРСИЯ ПО». На чековой ленте распечатается:

Геомер-122		- Наименование таксометра.
Версия ПО:	122RU200	- Версия прошивки.
Релиз:	28.12.2012	- Дата создания прошивки.
CRC:	B2CF1B2F	- Контрольная сумма прошивки.
ПО Загрузчика:	122RU01L	- Версия загрузчика.
Релиз:	24.08.2012	- Дата создания загрузчика.
Модем:	ЕСТЬ	- Наличие встроенного модема.
GPS/ГЛОНАСС:	ЕСТЬ	- Наличие встроенного модуля навигации.
ЗАВ. НОМЕР	xxxxxxxx	- Заводской номер таксометра.

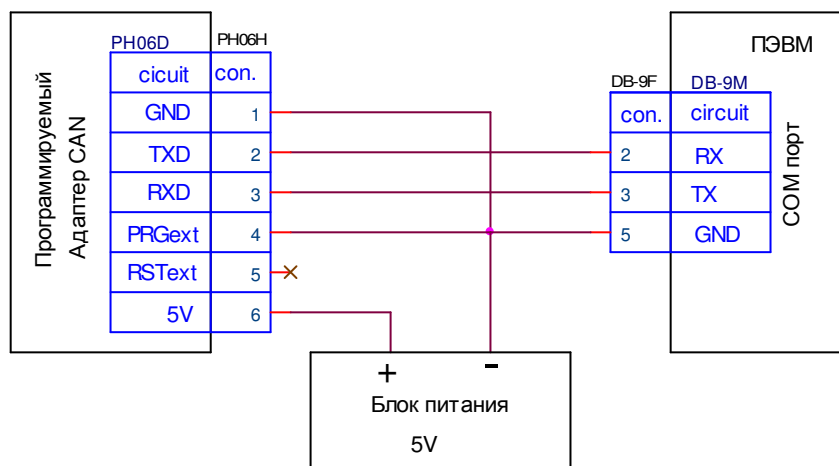
Ини. № подл.	Подп. и дата	Взаим. инв. №	Инв. № дубл.	Подп. и дата						
Изм	Лист	Но. док	Подп.	Дата	АВЛГ 823.00.00 ИП					Лист
										2

## Приложение 1



### Структурная схема подключения блока АВЛГ 823.06.00-03 при программировании.

[illegible]



### Структурная схема подключения блока АВЛГ 823.08.00 при программировании.

[illegible]

ЛИСТ РЕГИСТРАЦИИ ИЗМЕНЕНИЙ

Изм.	Номера листов (страниц)				Всего листов (страниц) в докум	№ докум.	Входящий № сопров. документа и дата	Подпись	Дата
	Изменённых	Заменённых	новых	анулированных					

Ини. № подл.	Подп. и дата	Взаим. инв. №	Инв. № дубл.	Подп. и дата

Изм	Лист	Но. док	Подп.	Дата

АВЛГ 823.00.00 ИП